

圖11-61 人行動線規劃圖(S=1/300)

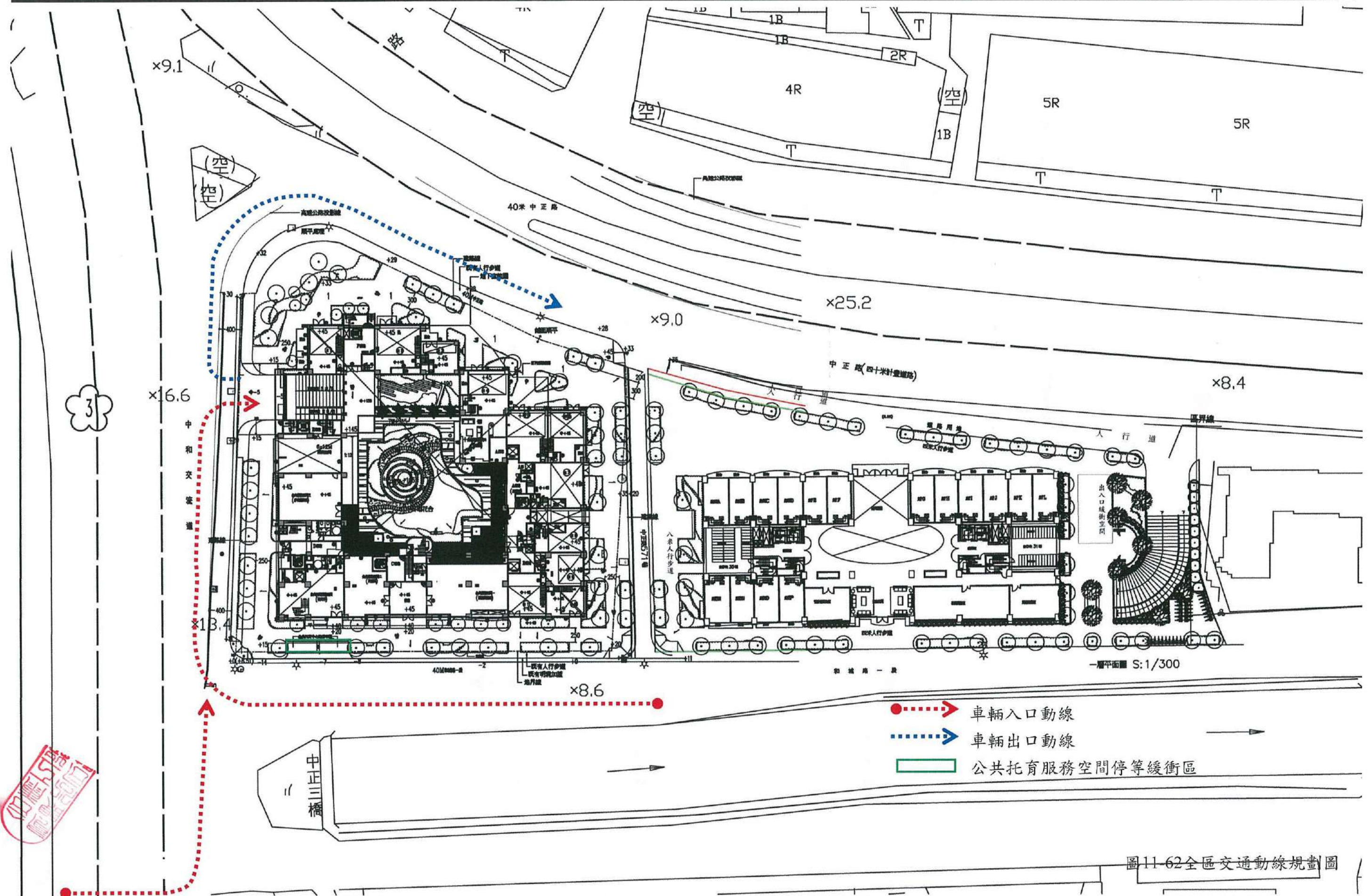


圖11-62全區交通動線規劃圖

表 11-3 更新單元防救災系統彙整表

系統區分	設施	設施據點名稱	機能
救災指揮中心	警察指揮中心	錦和派出所	統籌指揮防救災事宜及負責防救災工作之執行，若市府及上級單位介入指揮處理，負責協調相關權責單位處理相關事項，及回報災害應變處理結果。
	消防指揮中心	新北市第七消防大隊 中和消防分隊	1. 消防資源的運用，主要以中和消防分隊為指揮所，指揮調度消防資源運用，包括儲備消防材料、水源等，工作因應緊急用途使用。 2. 警察據點設置以新北市第七消防大隊擔任全區消防救災勤務總指揮據點，其目的為進行救災情報資訊的蒐集、發布及災後秩序維持，並回報救災相關情報，以便於災害防救指揮中心下達正確指令。
救災醫護中心	相關醫療、 養護院所	署立雙和醫院 誠泰醫院	提供災民之醫療救助服務
臨時避難場所	基地鄰近之開放空間及基地未來自行留設之避難空間	錦和運動公園 中和運動公園	提供災害發生時短期、緊急避災使用。此層級主要為收容因空間阻隔或其他因素，暫時無法直接進入較高層級之避難空間，其設備及設施較為缺乏，無法提供較完善的生活保障。
中長期收容所	各級學校或 活動中心	錦和國小 錦和高中	平時存放救災設施與物資，災害發生時提供災民長時間之安置。以擁有較完善設施及可供庇護的場所，提供各鄰里單元或防救災區之情報資訊及緊急通訊設備。配合災害疏散所需器材及場所。緊急醫療設備及藥品和提供緊急事故或災難時之空間及民生物品。
救援輸送道路	基地周邊寬度 20 公尺以上 之道路	和城路一段 (防汛道路) 中正路(東西 向快速公路八 里新店線)	主要機能為便利車輛運輸物資至各重要防救據點，快速輸送各項物資與傷患及消防車投入滅火活動避難人員通往避難地區之路徑。
避難路線	基地周邊寬度 16 公尺以下 之道路	中正路 571 巷 中正路 589 巷	供災害發生時，逃生避難之用，主要作為銜接各避難場所、並兼負便利及小型車輛運送重要物資至各防災據點、或連通前一層級之道路，主要擔負起銜接之重要功能。

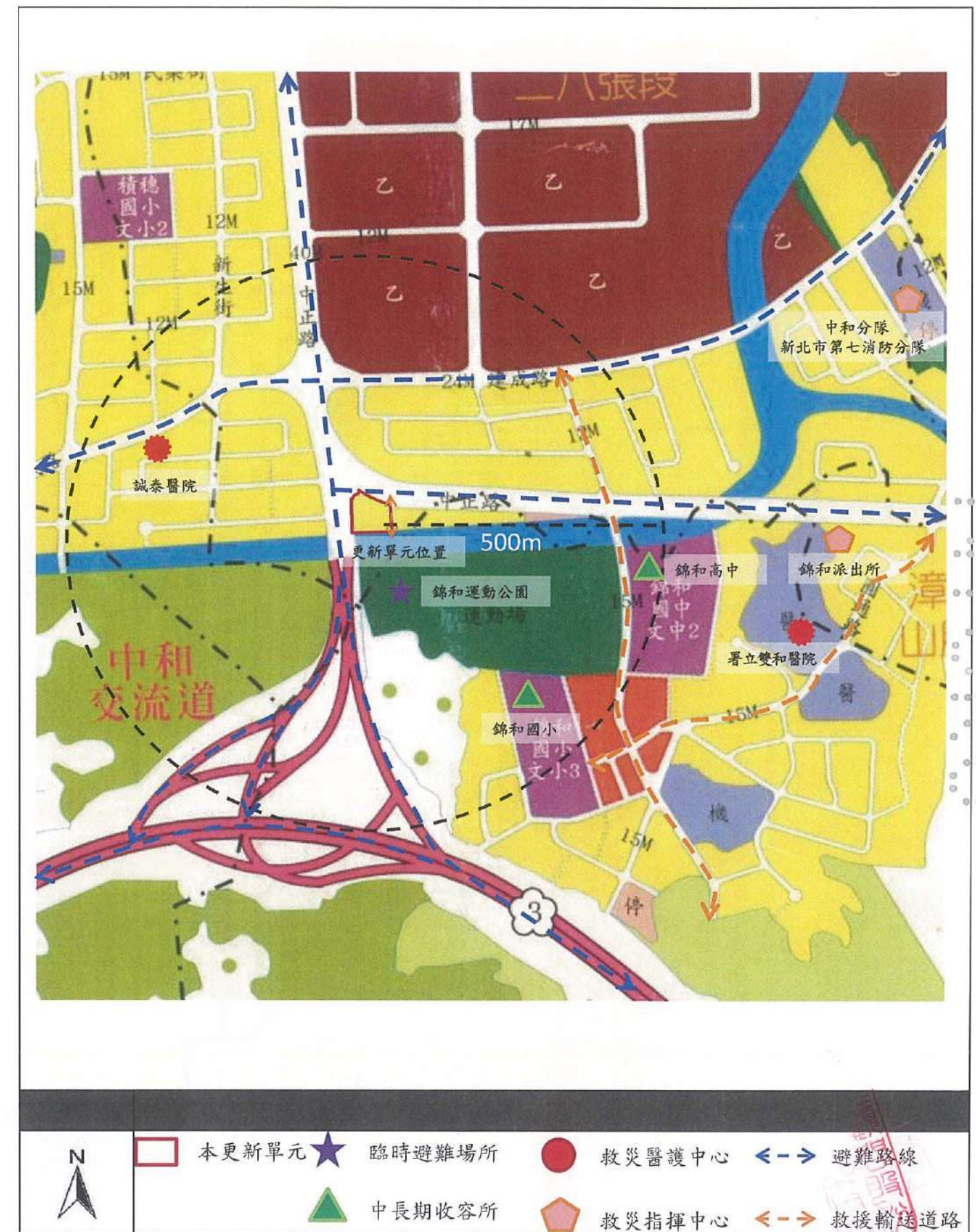


圖 11-63 基地防救災系統示意圖

六、其他計畫

(一) 行動不便者動線檢討

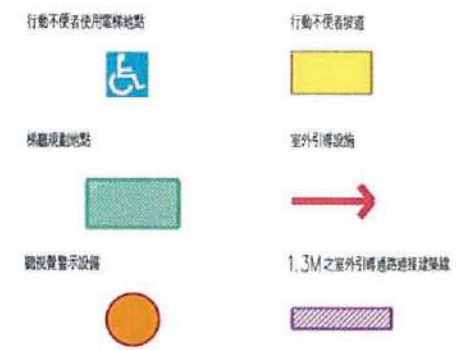
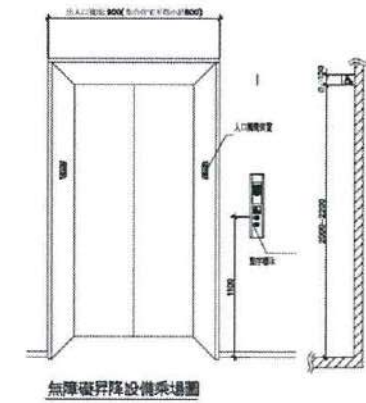
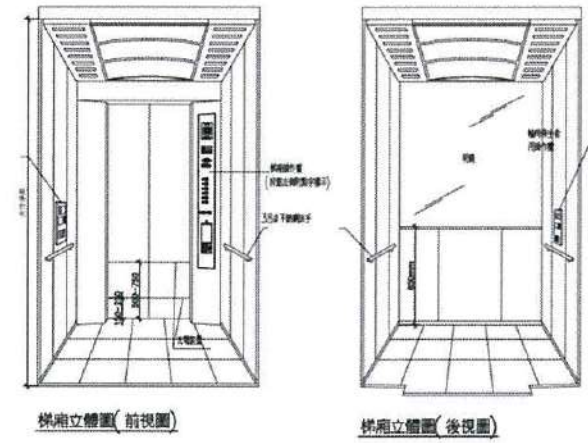
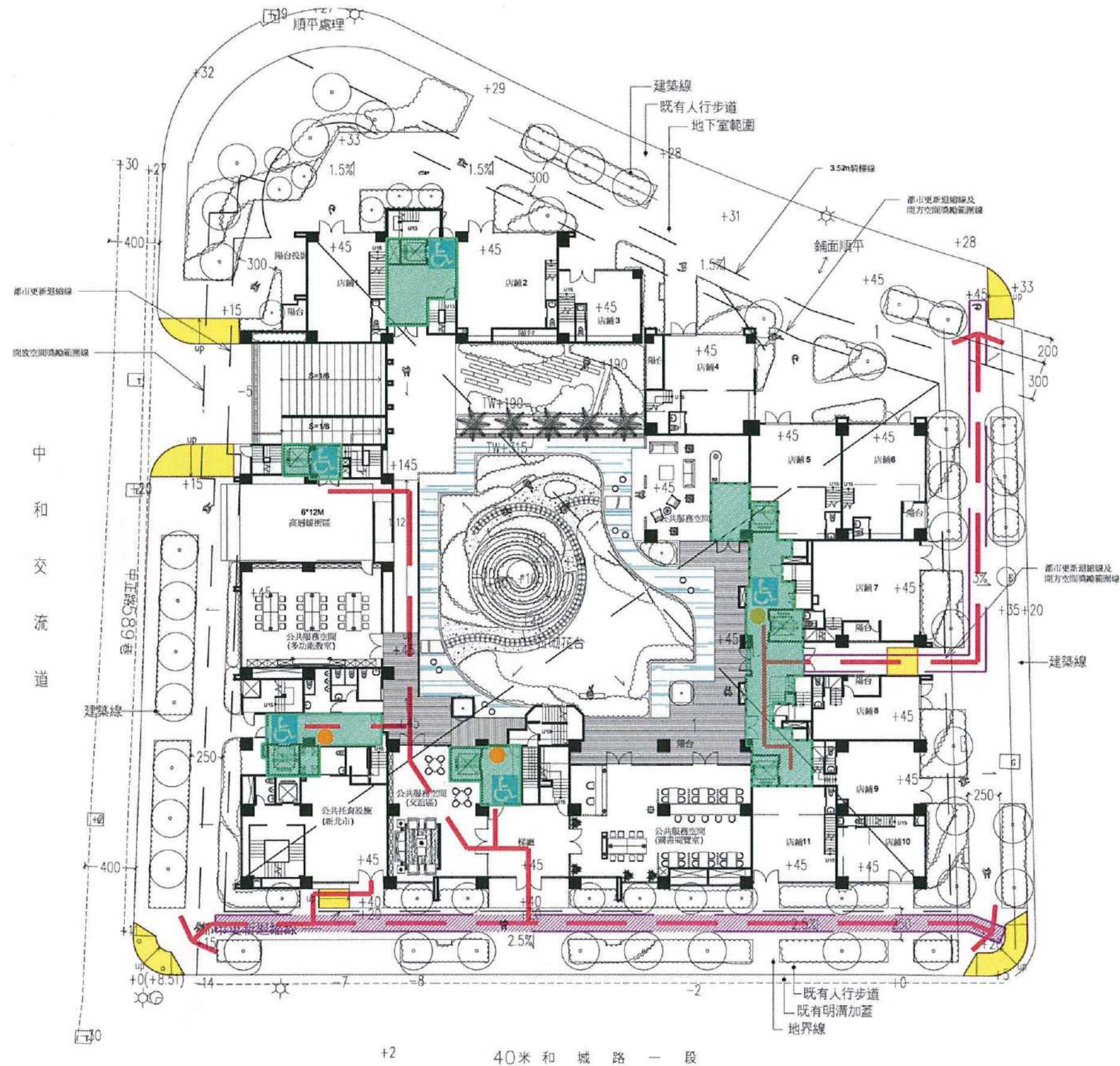


圖11-64 行動不便者動線檢討圖

(二) 空調系統規劃圖

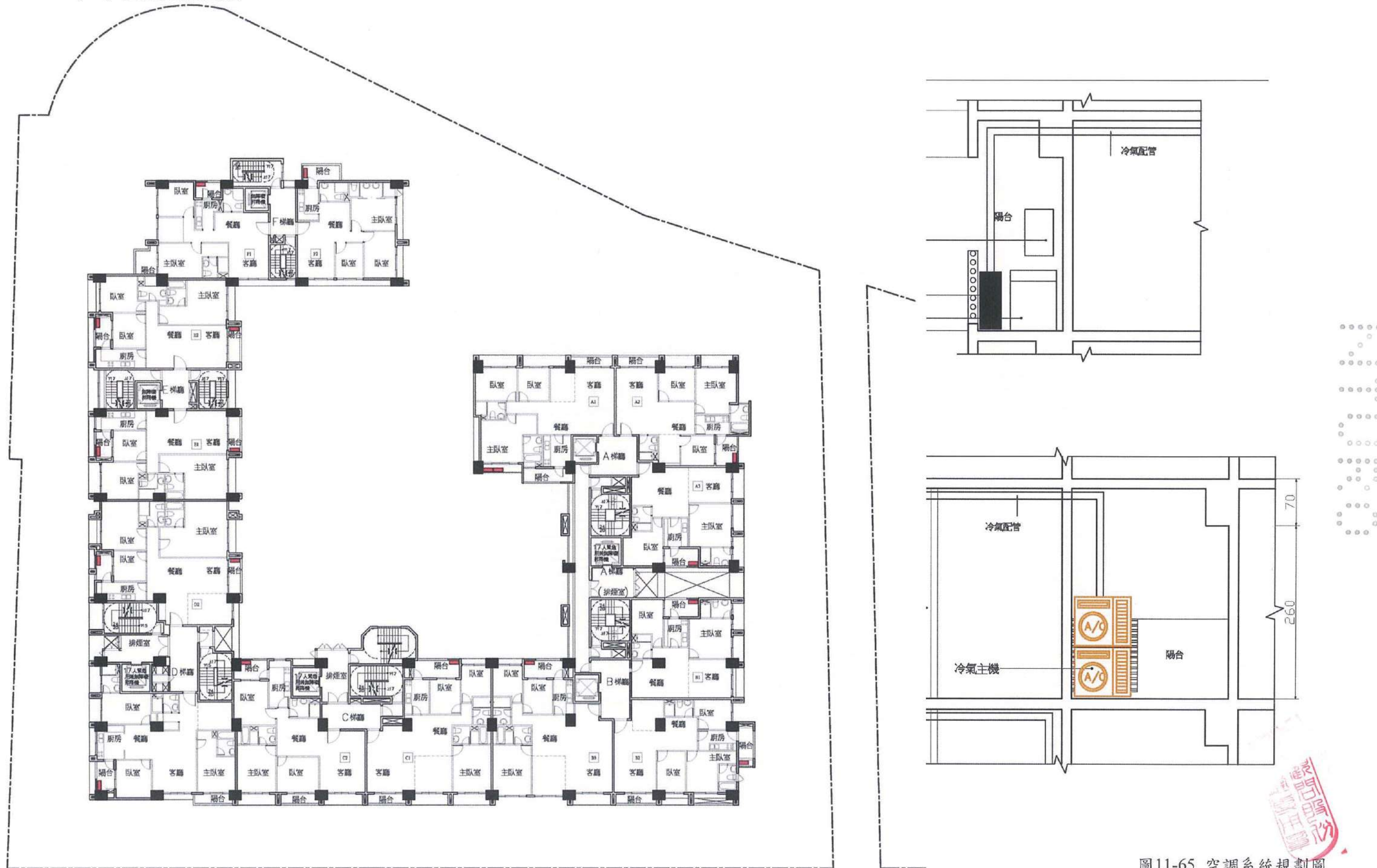


圖11-65 空調系統規劃圖

地界線

合康工程顧問股份有限公司